



2010

Vuosikertomus

Suomen Messut

Annual Report
The Finnish Fair Corporation



●●● Helsingin Messukeskuksen pysäköintitalon laajennus otettiin käyttöön kokonaisuudessaan tammikuussa 2011. Halli 7 valmistuu elokuussa 2011.





••• The new extension to the parking facilities of the Helsinki Exhibition & Convention Centre was completed in full and unveiled in January 2011. Hall 7 will be completed in August 2011.



Vuosikertomus 2010

The Finnish Fair Corporation Annual Report

Sisältö

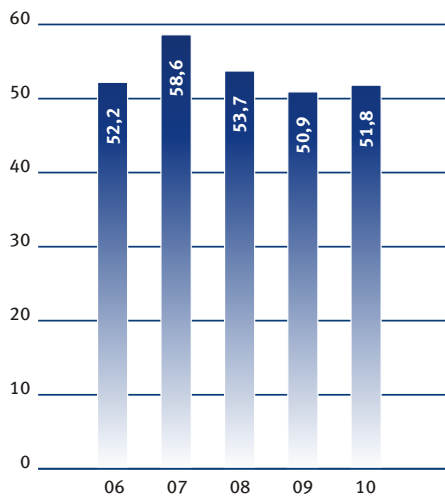
Contents

Konsernin tärkeät luvut	4
Toimitusjohtajan katsaus	5
Hallituksen toimintakertomus	7
Hallintoneuvosto ja hallitus	9
Konsernin tuloslaskelma	10
Konsernin tase	11
Konsernin liitetiedot	12
Konsernin rahoituslaskelma	12
Emoyhtiön voiton käyttö	13
Suomen Messujen organisaatio	15
<i>Summary</i>	17
<i>Consolidated Income Statement</i>	18
<i>Consolidated Balance Sheet</i>	19
Suomen Messujen järjestämät näyttelyt 2010	
<i>Exhibitions organised by</i>	
<i>The Finnish Fair Corporation 2010</i>	21
Suomen Messujen ohjelma 2011-2015	
<i>The Finnish Fair Corporation's Programme 2011-2015</i>	22

Konsernin tärkeät luvut / Consolidated Key Figures

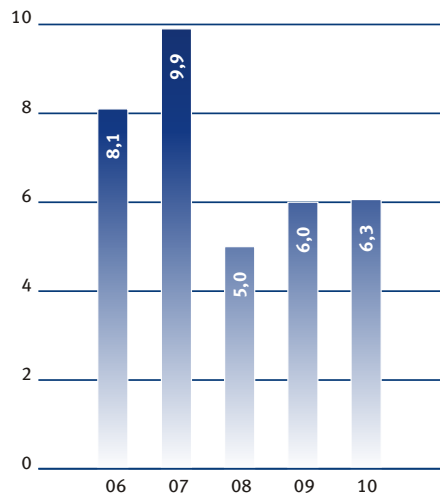
Liikevaihto
1 000 000 €

Turnover
1 000 000 €



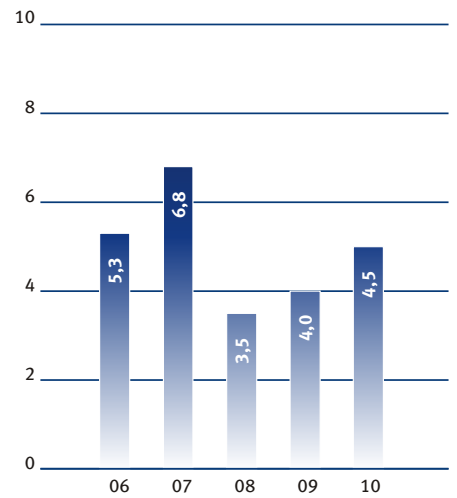
Liikevoitto
1 000 000 €

Net Operating Profit
1 000 000 €



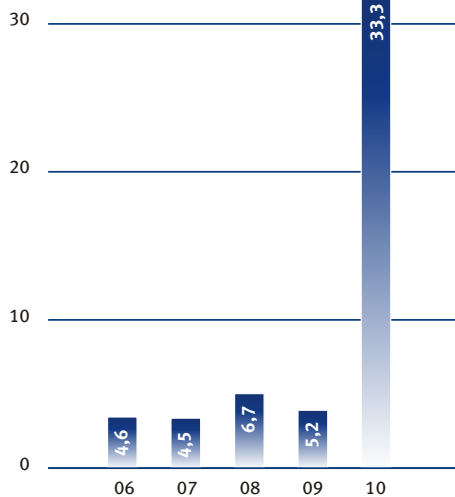
Nettotulos
1 000 000 €

Net Profit
1 000 000 €



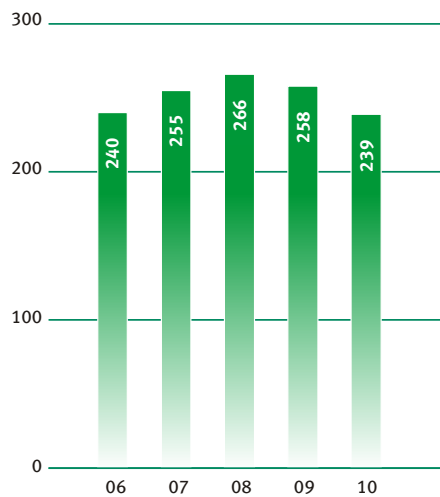
Investoinnit
1 000 000 €

Investments
1 000 000 €



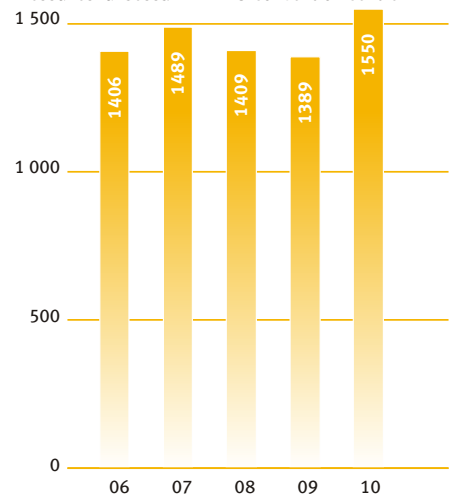
Henkilöstö keskimäärin

Personnel in average



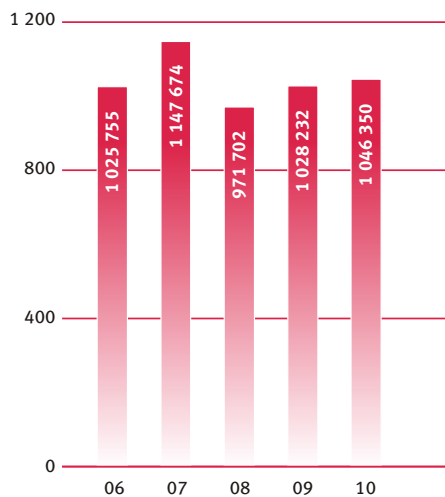
Kokousten lukumäärä Helsingin Messukeskuksessa

The number of meetings at the Helsinki Exhibition & Convention Centre



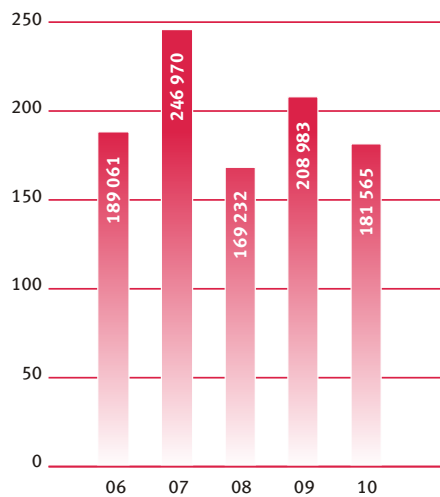
Kävijät Helsingin Messukeskuksessa 1000 henkilöä

Visitors at the Helsinki Exhibition & Convention Centre 1000 persons



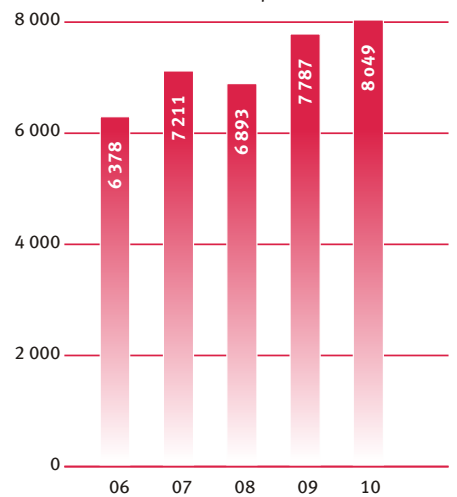
Näyttelyneliöt Suomen Messujen tapahtumissa 1000 m²

Exhibition area at fairs organised by the Finnish Fair Corporation 1000 m²



Näytteilleasettajat Suomen Messujen tapahtumissa

Exhibitors at fairs organised by the Finnish Fair Corporation



Toimitusjohtajan katsaus

Positiivinen vire heijastui toimintaan

Talouden suhdanteiden kääntyminen näkyi Suomen Messujen toiminnassa vuoden aikana, jolloin tunnelmat Suomessa muuttuivat positiivisiksi. Kuluttajien luottamus talouteen on vahva, mikä näkyi toiminnassamme siten, että etenkin yleisötapahtumien kävijämäärät kääntyivät syksyllä nousuun.

Helsingin Messukeskuksen ohjelma oli viime vuonna tiivis ja tontilla vireillä olevat rakennusprojektit toivat toimintaan omat haasteensa. Onnistuimme kuitenkin varmistamaan, että Messukeskuksen palvelut toimivat normaalisti asiakkaiden kannalta.

Helsingin Messukeskuksen kokous- ja kongressitoiminnassa vuosi sujui positiivisissa tunnelmissa. Tiloissamme järjestettiin ennätysmäärä erilaisia kokouksia, seminaareja ja muita tapahtumia. Messukeskuksen maine korkeatasoisena kokous- ja kongressikeskuksena vahvistui ja olemme saaneet kansainvälisiltä kongressijärjestäjiltä suorastaan ylitsevuotavaa kiitosta hyvistä tiloista ja palveluista.

Aito sosiaalinen media

Messut ja tapahtumat ovat sosiaalista mediaa aidoimmillaan. Messut ovat sosiaalinen tapahtuma, kohtaamiset tapahtuvat messuilla konkreettisesti kasvokkain.

Tulevaisuudessa markkinoijan mediavalinnat painottuvat yhä selvemmin digitaalisiin mediaratkaisuihin ja henkilökohtaiseen vuorovaikutukseen – mm. messuihin. Virtuaaliyhteisöt eivät kuitenkaan riitä, vaan verkkomediaa voidaan hyödyntää hyvin näiden oikeiden kohtaamisten aikaansaamiseksi. Kasvokkain kohtaminen on aina myös tunnetason kokemus ja messuilla vuorovaikutus tapahtuu viiden aistin välityksellä.

Paikoilleen ei jää

Suomen Messuilla on meneillään historiansa suurimmat investoinnit, joilla rakennetaan toiminnan kasvuvaraa tuleville vuosille. Messukeskuksen seitsemäs halli, noin 15 000 m²:n monitoimihalli valmistuu ensi elokuussa. Uusi, yhtenäistä tilaa oleva, pilariton monitoimihalli on suunniteltu siten, että se muuntuu helposti näytelykäytöstä erilaisiin tilaisuuksiin sopivaksi.



Pysäköintitalon korotuksen valmistuminen vuoden vaihteessa toi Messukeskukseen lisää laadukkaita, katettuja pysäköintipaikkoja ja Messukeskuksen itäpuolelle sijoittuva kongressiparkki puolestaan palvelee kongressisiiven kokousvieraita.

Olemme viime vuosina panostaneet tapahtumiemme sisältöön rakentamalla tapahtumakokonaisuuksia, joissa toisiinsa liittyvät toimialat, tuotteet ja palvelut sekä asiantuntijat ovat paikalla yhdellä kertaa.

Messuille osallistumisen helppouteen olemme etsineet mm. sähköisiä ratkaisuja. Verkkopalvelumme kehitystyö on nyt pääpiirteissään valmis ja mietimme edelleen uusia toimintamalleja helpottamaan näytteilleasettajien ja heidän asiakkaidensa kohtaamista.

Elinkeinoelämän kohtaamispaikka

Suomen Messujen toiminta-ajatuksena on tarjota ylivoimaiset, kansainväliset mitat täyttävät puitteet ja oheispalvelut kilpailukykyisille, asiakkaiden tarpeet tyydyttävälle, henkilökohtaiseen vuorovaikutukseen perustuville, alansa johtaville markkinointitapahtumille.

Suomen talouden kehityksen näkymät vuodelle 2011 ovat valoisammat kuin vuosi sitten. Uskomme, että mediamme näkymät säilyvät positiivisina ja Helsingin Messukeskus on vetovoimainen kongressikeskus kansainvälisillä markkinoilla.

Työ tapahtumamarkkinoinnin parissa on ollut mielenkiintoista ja antoisaa. Henkilökohtaisesti olen kokenut suurena haasteena viimeisen 18 vuoden aikana olla mukana kehittämässä Helsingin Messukeskusta merkittäväksi pohjoismaiseksi messu- ja kongressikeskukseksi. Kehitystyö jatkuu edelleen, Messukeskuksella on pitkän aikavälin kehittämissuunnitelma vuoteen 2025 saakka.

Jään eläkkeelle 1.8.2011. Kiitän hyvästä yhteistyöstä kaikkia messu- ja kongressitoimintaan osallistuneita yrityksiä ja yhteisöjä, yhteistyökumppaneitamme sekä Suomen Messujen ammattitaitoista henkilökuntaa. Samalla toivotan menestystä seuraajalleni Suomen Messujen uudelle toimitusjohtajalle Christer Haglundille.


Pentti Kivinen



●●● Helsingin Messukeskus on kansainvälisten asiantuntija-tapaamisten kohtaamispaikka. Vuoden suurin kongressi oli Euroopan anesteziologiayhdistyksen kongressi, se toi Messukeskukseen 5 000 alan asiantuntijaa. Helsinki Chemicals Forum järjestettiin toukokuussa jo toisen kerran.

●●● The Helsinki Exhibition & Convention Centre provides a venue for international meetings of experts. The largest international congress of the year, the three-day Euroanaesthesia 2010 convention of the European Society of Anaesthesiology (ESA), brought 5,000 medical experts to the centre. In May, the Helsinki Chemicals Forum convened for the second time.



Hallituksen toimintakertomus

Helsingin Messukeskuksessa kävi vuonna 2010 yhteensä 1 046 350 vierasta messuilla, kokouksissa, kongresseissa ja muissa tilaisuuksissa (1 028 232 kävijää vuonna 2009 ja 971 702 vuonna 2008). Messukeskuksessa järjestettiin kaikkiaan 68 (65; 54) eri messutapahtumaa. Näissä oli 9 477 (9 381; 8 445) yritystä tai yhteisöä näyttelyleasettajana.

Suomen Messujen järjestämällä messuilla myytiin näyttelytilaa yhteensä 181 565 m² (208 885 m²; 169 232 m²). Eniten kävijöitä oli Matka 2010 -messuilla (81 537 kävijää). Muita yleisön suosikkeja viime vuonna olivat Kirjamessut, Musiikkimessut ja Viini, ruoka & hyvä elämä -kokonaisuus (76 842 kävijää), Vene-messut (76 618 kävijää) sekä Habitare, Interiore, Design Partners, Valo ja Art Helsinki -kokonaisuus (68 023 kävijää).

Kokouksia, kongresseja ja muita tilaisuuksia Helsingin Messukeskuksessa oli ennätysmäärä 1 550 kappaletta. Vuoden suurin kansainvälinen kongressi, Euroopan anesthesiologiyhdistyksen kolmipäiväinen kongressi keräsi kesäkuussa peräti 5 000 osallistujaa Messukeskukseen.

Yhteistyökumppaneilla tärkeä rooli

Messukeskuksen palveluja tuottaa yhdessä Suomen Messujen kanssa yli 30 alansa johtavaa yritystä. Ravintolapalveluista vastaa Fazer Ravintolat ja Messukeskuksen yhteydessä olevan Holiday Inn -hotellin toiminnasta vastaa Restel.

Vastuu ympäristöstä

Yhteiskuntavastuullisena yrityksenä Suomen Messut huomioi liiketoiminnan ympäristölle aiheuttamat kuormitukset ja pyrkii aktiivisesti minimoimaan niiden aiheuttamat vaikutukset. Toiminnan ohjaus perustuu ISO 9001:2000 ja ISO 14001:2004 -sertifikaatteihin. Toimintavuonna kaatopaikalle päätyi ainoastaan 10 prosenttia jätteen määrästä, muut jätteet menivät kierrätykseen. Kokonaisjättemäärä kuitenkin kasvoi vilkkaasta näyttelytoiminnasta johtuen.

Rakenteilla olevan hallilaaajennuksen energiatalouteen on kiinnitetty erityistä huomiota. Hallin lämmitykseen käytetään maalämpöä ja kesällä jäähdytykseen maakyhmää.

Investoinnit pysäköintilaitokseen ja hallilaaajennukseen

Yrityksen investoinnit keskittyivät pysäköintilaitoksen korottamiseen kahdella kerroksella, kongressiparkin ja ensi elokuussa valmistuvan halli 7:n rakentamiseen. Suomen Messujen investoinnit vuonna 2010 olivat 33,3 milj. euroa. Kongressiparkki otettiin käyttöön syyskuussa ja pysäköintilaitoksen korotus otettiin käyttöön kokonaisuudessaan vuoden 2011 alussa.

Toiminnan taloudellinen tulos

Suomen Messut konsernin muodostavat Suomen Messut Osuuskunta ja sen kokonaan omistamat tytäryhtiöt Standiman Oy, Suomen Videoviestintä SVV Oy, Expomark Oy, Helsingin Messut Oy, Kiinteistö Oy Wanha Satama ja Adforum Ab (50 %).

Konsernin liikevaihto vuonna 2010 oli 51,8 (50,9; 53,7) miljoonaa euroa, kasvua edellisvuodesta oli 1,8 prosenttia. Näyttelytoiminnan liikevaihdon lasku oli 2,2 prosenttia ja kongressi- ja koustoiminnan liikevaihto laski 6,8 prosenttia. Teknisten palveluiden liikevaihto nousi 4,1 ja vuokraustoiminnan 4,8 prosenttia. Haasteellisen taloustilanteen vaikutukset vaihtelivat suuresti toimialoittain, yleisötapahtumien osalta kehitys oli pääosin myönteinen. Tytäryhtiöistä Suomen Videoviestinnän liikevaihto nousi 37,1 prosenttia verrattuna edellisvuoteen Pietarin talousfoorumien ja Shanghain maailmannäyttelyn onnistuneiden toteutusten ansiosta.

Toiminnan kulut olivat 45,5 (44,9; 48,7) miljoonaa euroa, josta suunnitelman mukaisten poistojen osuus oli 7,4 (8,7; 8,6) miljoonaa euroa.

Konsernin liikevoitto parantui edelliseen vuoteen verrattuna ja oli 6,3 (6,0; 5,0) miljoonaa euroa. Liikevaihtoon suhteutettu liikevoitto oli 12,2 (11,8; 9,4) prosenttia.

Voitto ennen satunnaisia eriä ja veroja oli 6,3 (6,1; 5,1) miljoonaa euroa.

Veroja tuloksesta maksetaan 1,6 miljoonaa euroa.

Taseen loppusumma oli 103,8 (84,2; 83,2) miljoonaa euroa. Tilinpäätöksen mukainen omavaraisuusaste on 78,5 prosenttia, kun se edellisenä vuonna oli 92,1 (89,2) prosenttia. Korollisia velkoja tilikauden lopussa oli 12,0 miljoonaa euroa (0,0; 0,0).

Näkymät vuodelle 2011

Kuluvana vuonna konsernin liikevaihto nousee edellisvuoteen verrattuna paremman näyttelyohjelman johdosta. Kannattavuus pysyy edellisvuoden tasolla. Investoinnit keskittyvät kiinteistön investointeihin.

Riskit ja epävarmuustekijät

Suomen Messut -konsernin liiketoiminta on suhdannevaihteluille herkkää toimintaa. Messutoiminnan menestyksellisyys perustuu yritysten halukkuuteen käyttää messumediaa tukemaan omien tuotteidensa markkinointia. Suomen Messujen messusalkku sisältää useiden eri toimialojen näyttelyitä ja tämä lieventää yhden toimialan mahdollisten suhdannevaihteluiden vaikutusta.

Henkilö- ja omaisuusriskien toteutumisen välttämiseksi tehdään järjestelmällistä riskienhallintatoimintaa. Riskien taloudellisilta vaikutuksilta on suojauduttu omaisuus- ja keskeytysvakuuksien avulla.

Velkaantumisaste nousee päätettyjen investointihankkeiden aikana 0,3:een ja korkomenojen osuus liikevaihdosta on suurimmillaan 0,8 prosenttia.

Henkilöstö

Konsernin palveluksessa oli tilikauden aikana keskimäärin 218 (234; 237) kokopäiväistä työntekijää ja 21 (25; 30) osa-aikaista työntekijää. Palkat ja palkkiot olivat yhteensä 10,8 (11,1; 11,2) miljoonaa euroa.



●●● Messuille tullaan myös viihtymään ja kokemaan uusia asioita. Messuilla vuorovaikutus tapahtuu kaikkien viiden aistin avulla. Kasvokkain kohtaaminen on tunnetusti tehokkain tapa viestiä. Messut ovat sosiaalista mediaa aidoimmillaan.

●●● People come to fairs and exhibitions to be entertained as well as to experience new things. At fairs, we interact through all five senses. As we all know, meeting people face to face is the most efficient way to communicate. Fairs and exhibitions are one of the purest forms of social media.



Hallintoneuvosto ja hallitus



Hallintoneuvosto 31.12.2010

puheenjohtaja
Jussi Pajunen
ylipormestari

varapuheenjohtaja
Juha Rantanen
vuorineuvos

Jukka Alho
konsernijohtaja

Magnus Bargum
kauppaneuvos

Tuija Brax
oikeusministeri

Anne Brunila
johtaja

Jorma Eloranta
vuorineuvos

Leif Fagernäs
johtaja

Antti Herlin
hallituksen puheenjohtaja

Ole Johansson
vuorineuvos

Kari Jordan
vuorineuvos

Matti Kavetvuo
vuorineuvos

Tapio Kuula
toimitusjohtaja

Timo Lappalainen
toimitusjohtaja

Veli-Matti Mattila
toimitusjohtaja

Jukka Moisio
toimitusjohtaja

Martti Mäenpää
tekniikan tohtori

Kuisma Niemelä
pääjohtaja

Sam Nieminen
toimitusjohtaja

Osku Pajamäki
valtuutettu

Juhani Pekkala
toimitusjohtaja

Jussi Pesonen
toimitusjohtaja

Sari Sarkomaa
kansanedustaja

Hannu Syrjälä
toimitusjohtaja

Sakari Tamminen
vuorineuvos

Mika Vehviläinen
toimitusjohtaja

Ben Zyskowicz
kansanedustaja

Hallitus 31.12.2010

puheenjohtaja
Keijo Suila
vuorineuvos

varapuheenjohtaja
Heikki Timonen
kauppaneuvos

Matti Halmesmäki
vuorineuvos

Henri Kuitunen
toimitusjohtaja

Maarit Toivanen-Koivisto
vuorineuvos

Osuuskuntakokous valitsi 20.4.2010 kokouksessaan osuuskunnan sääntöjen mukaan erovuorossa olleiden pääjohtaja Arto Hiltusen, toimitusjohtaja Mikael Liliuksen ja hallituksen puheenjohtaja Olli Riikkalan tilalle pääjohtaja Kuisma Niemelän, toimitusjohtaja Tapio Kuulan ja toimitusjohtaja Mika Vehviläisen. Lisäksi valittiin toimitusjohtaja Sam Nieminen toimitusjohtaja Joel Nemeksen jäljellä olevaksi toimikaudeksi 2010-12 ja toimitusjohtaja Hannu Syrjälä hallitukseen valitun vuorineuvos Maarit Toivanen-Koiviston jäljellä olevaksi toimikaudeksi 2010-12.

Tilintarkastaja

Varsinainen tilintarkastaja
Tilintarkastusyhteisö PricewaterhouseCoopers Oy

Suojelija

Tasavallan presidentti Tarja Halonen

Konsernin tuloslaskelma – €

	1.1. - 31.12.2010		1.1. - 31.12.2009	
Liikevaihto		51 793 565,42		50 859 772,51
Liiketoiminnan muut tuotot		28 560,42		75 054,05
Materiaalit ja palvelut				
Aineet, tarvikkeet ja tavarat				
Ulkopuoliset palvelut		-5 283 128,83		-5 223 205,73
Henkilöstökulut				
Palkat ja palkkiot	-10 794 324,09		-11 111 896,67	
Henkilösivukulut				
Eläkekulut	-1 791 061,95		-1 831 440,02	
Muut henkilösivukulut	-682 615,36	-13 268 001,40	-942 306,49	-13 885 643,18
Poistot ja arvonalentumiset				
Suunnitelman mukaiset poistot	-7 280 803,18		-8 239 029,06	
Konserniliikearvon poisto	-163 896,43	-7 444 699,61	-499 427,96	-8 738 457,02
Liiketoiminnan muut kulut		-19 546 321,84		-17 130 390,54
Osuus osakkuusyritysten tuloksista		21 927,16		20 649,02
Liikevoitto		6 301 901,32		5 977 779,11
Rahoitustuotot ja -kulut				
Tuotot pysyvien vastaavien sijoituksista	0,00		2 487,58	
Korko- ja muut rahoitustuotot	99 609,61		116 450,80	
Korko- ja muut rahoituskulut	-138 891,73	-39 282,12	-21 436,14	97 502,24
Voitto ennen satunnaisia eriä ja veroja		6 262 619,20		6 075 281,35
Tuloverot				
Tilikauden ja aikaisempien tilikausien verot		-1 636 050,33		-1 676 245,68
Tilikauden voitto		4 626 568,87		4 399 035,67

Konsernin tase – €

Vastaavaa	31.12.2010		31.12.2009	
Pysyvät vastaavat				
Aineettomat hyödykkeet				
Aineettomat oikeudet	1 287 917,65		428 781,77	
Konserniliikearvo	163 650,64		327 547,07	
Muut pitkävaikutteiset menot	2 395 826,82		837 921,46	
Ennakkomaksut	0,00	3 847 395,11	864 167,53	2 458 417,83
Aineelliset hyödykkeet				
Rakennukset ja rakennelmat	60 131 036,50		56 953 480,22	
Koneet ja kalusto	3 651 891,18		4 316 324,69	
Ennakkomaksut ja keskeneräiset hankinnat	26 038 775,13	89 821 702,81	4 137 190,79	65 406 995,70
Sijoitukset				
Osuudet osakkuusyrityksissä	502 068,47		480 141,31	
Muut osakkeet ja osuudet	16 583,33		16 583,33	
Muut sijoitukset	74 240,87	592 892,67	74 240,87	570 965,51
Pysyvät vastaavat yhteensä		94 261 990,59		68 436 379,04
Vaihtuvat vastaavat				
Saamiset				
Lyhytaikaiset				
Myyntisaamiset	4 816 795,93		3 376 275,57	
Muut saamiset	569 943,35		64 696,90	
Siirtosaamiset	620 634,96	6 007 374,24	749 881,72	4 190 854,19
Rahoitusarvopaperit		0,00		11 280 000,00
Rahat ja pankkisaamiset		3 487 816,46		305 862,63
Vaihtuvat vastaavat yhteensä		9 495 190,70		15 776 716,82
Vastaavaa yhteensä		103 757 181,29		84 213 095,86
Vastattavaa				
Oma pääoma				
Osuuspääoma		886 240,00		886 240,00
Vararahasto		5 802 016,79		5 530 016,79
Käyttöraho		66 961 343,30		61 861 343,30
Edellisten tilikausien tappio		-1 880 388,66		-854 249,93
Tilikauden voitto		4 626 568,87		4 399 035,67
Oma pääoma yhteensä		76 395 780,30		71 822 385,83
Vieras pääoma				
Pitkäaikainen				
Lainat rahoituslaitoksilta		9 600 000,00		0,0
Laskennalliset verovelat		1 811 451,19		1 860 435,16
Lyhytaikainen				
Lainat rahoituslaitoksilta	2 400 000,00		0,00	
Saadut ennakot	6 462 854,76		6 247 125,05	
Ostovelat	4 280 965,00		1 416 560,77	
Muut velat	676 755,39		1 014 290,37	
Siirtovelat	2 129 374,65	15 949 949,80	1 852 298,68	10 530 274,87
Vieras pääoma yhteensä		27 361 400,99		12 390 710,03
Vastattavaa yhteensä		103 757 181,29		84 213 095,86

Konsernin liitetiedot

Konsernitilinpäätös

31.12.2010

Suomen Messut Osuuskunta
Suomen Videoviestintä SVV Oy
Standiman Oy
Expomark Oy
Kiinteistö Oy Wanha Satama
Helsingin Messut Oy
Suomen Messut Osuuskunnan jäseniä vuoden päättyessä olivat 159 yritysjäsentä, 36 yhdistystä, Helsingin kaupunki ja Suomen Messusäätiö, jolla on 90 % osuuksista.

Konsernitilinpäätöksen laskentaperiaatteet

Konsernitilinpäätös on laadittu hankintamenomenetelmällä.

Sisäiset liiketapahtumat ja katteet

Konsernin sisäiset liiketapahtumat, sisäiset saamiset ja velat samoin kuin sisäinen voitonjako on eliminoitu.

Osakkuusyritykset

Osakkuusyritys on yhdistetty pääomaosuusmenetelmällä. Konsernin omistusosuuden mukainen osuus osakkuusyhtiön tilikauden tuloksesta on esitetty liiketoiminnan muissa kuluissa.

Pysyvien vastaavien arvostus

Taseeseen merkittyjen aineettomien ja aineellisten hyödykkeiden hankintamenosta on vähennetty suunnitelman mukaiset poistot. Suunnitelman mukaiset poistot on laskettu tasapoistoina aineettomien ja aineellisten hyödykkeiden taloudellisen pitoajan perusteella. Poistot on tehty hyödykkeen käyttöönottokuukaudesta alkaen.

Liikevaihdon jaottelu toimialoittain (1 000 €)

	Konserni		Emoyhtiö	
	2010	2009	2010	2009
Näyttelytoiminta	34 448	34 485	30 353	30 542
Kongressi- ja vuokraustoiminta	9 029	9 010	6 811	7 163
Kiinteistön vuokraus	6 402	6 124	7 395	7 124
Muut	1 915	1 241	217	141
Yhteensä	51 794	50 860	44 776	44 970

Konsernin rahoituslaskelma

(1 000 €)

Liiketoiminnan rahavirta

Liikevoitto
Oikaisut liikevoittoon
Käyttöpääoman muutos
Maksetut korot ja maksut
Saadut osingot
Saadut korot
Maksetut verot

Liiketoiminnan rahavirta

Investointien rahavirta

Investoinnit aineellisiin ja aineettomiin hyödykkeisiin
Aineellisten ja aineettomien hyödykkeiden luovutustulot
Osakkuusyritysten ostot

Investointien rahavirta

Kassavirta ennen rahoitusta

Rahoituksen rahavirta

Pitkäaikaisten lainojen nostot
Lyhytaikaisten lainojen nostot
Maksetut osuuskorot

Rahoituksen rahavirta

Rahavarojen muutos
Rahavarat 1.1.

Rahavarat 31.12.

Käyttöpääoman muutos:

Lyhytaikaisten liikesaamisten lisäys - / vähennys +
Lyhytaikaisten velkojen lisäys + / vähennys -

Oikaisut liikevoittoon:

Suunnitelman mukaiset poistot
Käyttöomaisuuden myyntivoitot
Osuus osakkuusyrityksen tuloksesta

Emoyhtiön voiton käyttö

Hallituksen ehdotus Suomen Messut Osuuskunnan voiton käytöksi

2010	2009		
6 302	5 978		
7 419	8 681	Aikaisempien tilikausien voitto	6 861,65
985	-908	Tilikauden voitto	<u>4 781 971,61</u>
-57	-22	Osuuskuntakokouksen käytettävissä oleva määrä	
0	2	osuuskunnan sääntöjen mukaisiin tarkoituksiin	<u><u>4 788 833,26</u></u> €
104	116		
-1 553	-1 552		
13 200	12 296	Tästä määrästä ehdotetaan:	
		osuuskorkoa maksettavaksi 6 % osuusmaksuille	53 174,40
		käyttörahaan siirrettäväksi,	4 700 000,00
		jolloin voittovarojen tilille jää jäljelle	<u>35 658,86</u>
-33 252	-4 929		<u><u>4 788 833,26</u></u> €
7	38		
0	-229		
-33 245	-5 120		
-20 045	7 176		
12 000	0		
0	0		
-53	-53		
11 947	-53		
-8 098	7 123		
11 586	4 463		
3 488	11 586		
-1 809	2 418		
2 794	-3 326		
985	-908		
7 445	8 738		
-3	-37		
-22	-21		
7 419	8 681		

Helsingissä 22. maaliskuuta 2011


Keijo Suila


Heikki Timonen


Matti Halmesmäki


Henri Kuitunen


Maarit Toivanen-Koivisto


Pentti Kivinen
toimitusjohtaja

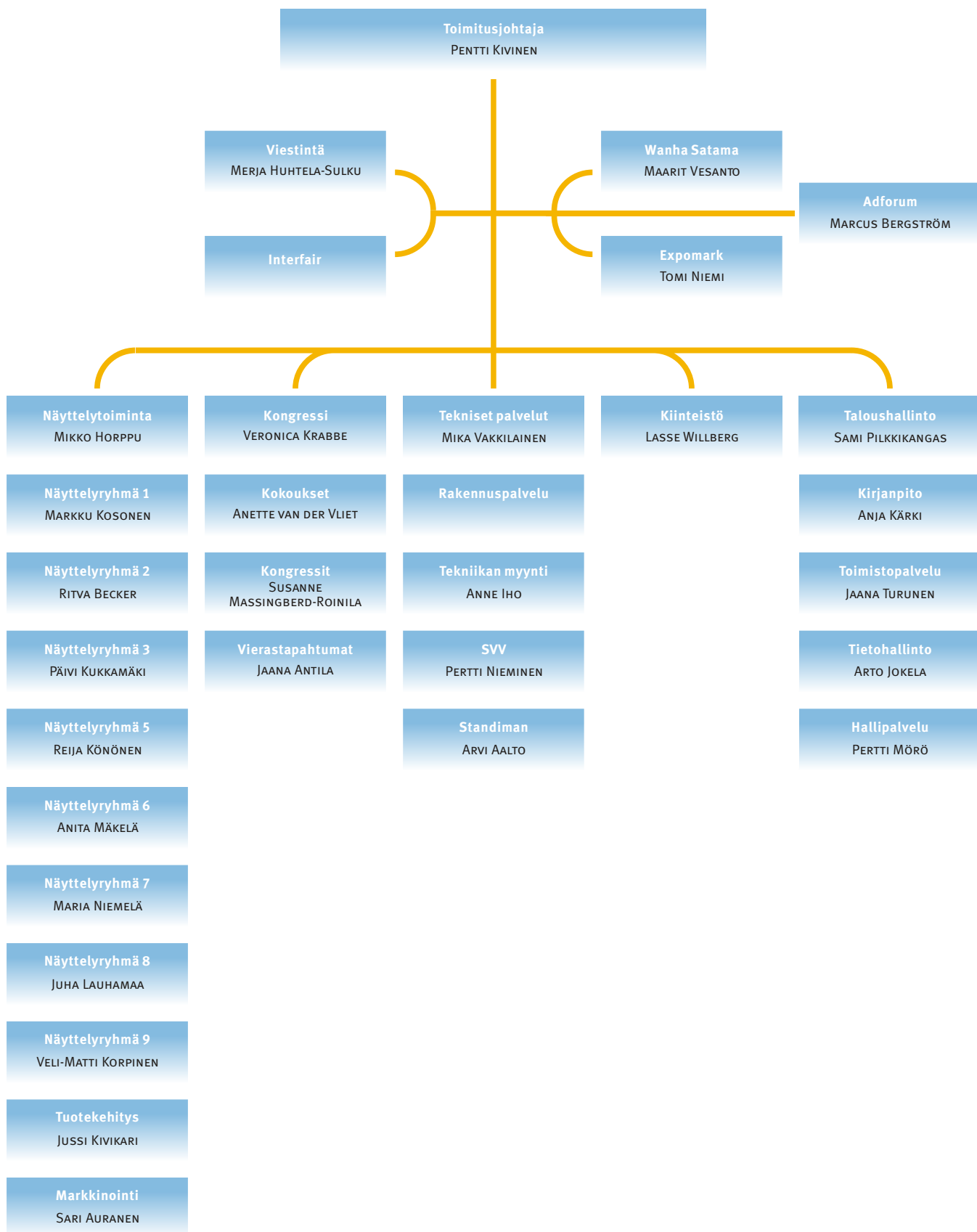


●●● Helsingin Messukeskuksen monipuoliset tilat muuntuvat mitä erilaisimpiin tapahtumiin. Suomen Videoviestintä SVV varmistaa tilaisuuksien toimivan kokous- ja show-tekniikan sekä nopeat tietoliikennetytydet.

●●● The multifunctional premises of the Helsinki Exhibition & Convention Centre can be converted to suit a wide range of events. Sound vision and video projection service company SVV (Suomen videoviestintä Oy) are guaranteed to provide the required technology for meetings and shows alike, as well as fast connections for data communication.



Suomen Messujen organisaatio 1.3.2011





●●● Olemme panostaneet viime vuosina ympäristöjärjestelmän kehittämiseen. Keskeiset alueet ovat kierrätyksen tehostaminen ja jätekuorman pienentäminen, energiansäästö sekä julkisen liikenteen suosiminen. Edellytämme myös kaikilta yhteistyökumppaneiltamme sitoutumista ympäristöjärjestelmäämme.

●●● In recent years, we have focused our efforts on the development of our environmental management system. The key areas include more efficient recycling practices and improved energy-efficiency as well as reducing the amount of waste and promoting the use of public transport. We expect our co-operation partners also to commit to our system.



Summary

Positive attitudes reflected in operations

The shift in economic trends in Finland was reflected in the operations of the Finnish Fair Corporation in 2010 as the atmosphere took a positive turn throughout the country. Consumers' trust in the economy is strong. This manifested itself in the operations of the Finnish Fair Corporation, with an increased number of visitors attending public events in the autumn.

The Helsinki Exhibition & Convention Centre's event programme for 2010 was full and the ongoing construction projects on the lot presented their own challenges for our operations. However, we were able to ensure the uninterrupted provision of the Centre's services for customers.

In 2010, in total, 1,046,350 visitors attended fairs, meetings, congresses and other events at the Helsinki Exhibition & Convention Centre. In all, 68 fairs and exhibitions were hosted at the centre, at which 9,477 enterprises or other organisations participated as exhibitors.

The Nordic Travel Fair Matka 2010 gathered the most visitors (81,537). Other favourites included a weekend of three events: the Helsinki Book Fair, the Helsinki Music Fair, and Wine, Food and Good Living (76,842 visitors, in total) as well as the Boat Show (76,618 visitors) and the package that included Habitare, Interiore, Design Partners and Art Helsinki as well as the Light event (with 81,537 guests).

The meeting and congress activities at the Helsinki Exhibition & Convention Centre were carried out in a positive atmosphere throughout the year. A record-breaking 1,550 meetings, congresses and similar events were held at the centre. The largest international congress of the year, the three-day Euroanaesthesia 2010 convention of the European Society of Anaesthesiology (ESA), gathered as many as 5,000 participants in June. The Helsinki Exhibition & Convention Centre's reputation as a high quality meeting and congress centre was boosted, and we have received an overwhelming amount of praise from international congress organisers for our excellent facilities and services.

Real social media

Fairs and events are one of the purest forms of social media. Fairs and exhibitions are social events where people get to meet one another face to face.

In future, the media choices of marketers focus more and more on digital media solutions and personal interaction, such as that seen at fairs. Meeting people face to face is always an emotional experience, and people use all five senses when they interact at fairs.

Not standing still

The Finnish Fair Corporation is currently making the most substantial investments in the company's history, to build growth potential for the future. The seventh hall of the Helsinki Exhibition & Convention Centre, a 15,000 square metre multifunction hall, will be completed this August. This new open-plan and column-free hall is designed for ready conversion from an exhibition space to suit a range of events.

In recent years, we have focused our efforts on the content of our events by putting together event packages that bring together related sectors, products and services with experts in these fields, in a single location.

Among other things, we have sought electronic solutions that simplify participation in our fairs and exhibitions. The development work for our Web services is now mostly complete. We continue to consider new approaches to facilitate bringing together exhibitors and their customers.

Responsibility for the environment

As a socially responsible enterprise, the Finnish Fair Corporation is aware of the environmental burden arising from its business operations. Therefore, it works actively to minimise the resulting impact on the environment. The enterprise's environmental management system is based on the ISO 9001:2000 and ISO 14001:2004 standards.

Special attention has been paid to the energy efficiency of the hall extension currently under construction. A ground source heat pump is used for heating and cooling the hall.

Consolidated Income Statement – €

	1.1. - 31.12.2010		1.1. - 31.12.2009	
Turnover		51 793 565,42		50 859 772,51
Other operating income		28 560,42		75 054,05
Materials and services				
Materials, supplies and goods				
External services		-5 283 128,83		-5 223 205,73
Personnel expenses				
Wages and salaries	-10 794 324,09			-11 111 896,67
Social security costs				
Pension expenses	-1 791 061,95			-1 831 440,02
Other social security costs	-682 615,36	-13 268 001,40	-942 306,49	-13 885 643,18
Depreciation and write-downs				
Planned depreciation	-7 280 803,18			-8 239 029,06
Depreciation on goodwill	-163 896,43	-7 444 699,61	-499 427,96	-8 738 457,02
Other operating expenses		-19 546 321,84		-17 130 390,54
Share of associated company results		21 927,16		20 649,02
Net operating profit		6 301 901,32		5 977 779,11
Financial income and expenses				
Income from long-term investments	0,00			2 487,58
Interest and other financial income	99 609,61			116 450,80
Interest and other financial expenses	-138 891,73	-39 282,12	-21 436,14	97 502,24
Profit before extraordinary items and taxes		6 262 619,20		6 075 281,35
Income taxes				
Taxes for the financial year and previous years		-1 636 050,33		-1 676 245,68
Profit for the financial year		4 626 568,87		4 399 035,67

Consolidated Balance Sheet – €

Assets	31.12.2010		31.12.2009	
Fixed assets				
Intangible assets				
Intangible rights	1 287 917,65		428 781,77	
Goodwill value	163 650,64		327 547,07	
Other capitalized expenditure	2 395 826,82		837 921,46	
Advance payments	0,00	3 847 395,11	864 167,53	2 458 417,83
Tangible assets				
Buildings and constructions	60 131 036,50		56 953 480,22	
Machinery and equipment	3 651 891,18		4 316 324,69	
Advance payments and construction in progress	26 038 775,13	89 821 702,81	4 137 190,79	65 406 995,70
Investments				
Holdings in associated companies	502 068,47		480 141,31	
Other shares	16 583,33		16 583,33	
Other investments	74 240,87	592 892,67	74 240,87	570 965,51
Fixed assets total		94 261 990,59		68 436 379,04
Current assets				
Receivables				
Current				
Trade receivables	4 816 795,93		3 376 275,57	
Loan receivables	569 943,35		64 696,90	
Other receivables	620 634,96	6 007 374,24	749 881,72	4 190 854,19
Current asset securities		0,00		11 280 000,00
Cash and bank		3 487 816,46		305 862,63
Total current assets		9 495 190,70		15 776 716,82
Total assets		103 757 181,29		84 213 095,86
Liabilities				
Certificateholders' equity				
Cooperative capital		886 240,00		886 240,00
Reserve fund		5 802 016,79		5 530 016,79
Operating fund		66 961 343,30		61 861 343,30
Loss from previous years		-1 880 388,66		-854 249,93
Profit for the financial year		4 626 568,87		4 399 035,67
Certificateholders' equity, total		76 395 780,30		71 822 385,83
Liabilities				
Non-current				
Loans from financial institutions		9 600 000,00		1 860 435,16
Deferred tax liabilities		1 811 451,19		
Current				
Loans from financial institutions	2 400 000,00			
Advances received	6 462 854,76		6 247 125,05	
Trade payables	4 280 965,00		1 416 560,77	
Other liabilities	676 755,39		1 014 290,37	
Deferred credits and accrued charges	2 129 374,65	15 949 949,80	1 852 298,68	10 530 274,87
Total		27 361 400,99		12 390 710,03
Total liabilities		103 757 181,29		84 213 095,86



●●● Kehitämme aktiivisesti messumediaa. Ohjelmistossamme on joka vuosi uusia tapahtumia ja tapahtumakokonaisuuksia. Tavoitteena on vahvistaa näytteilleasettajien ja messuvieraiden tuloksellisia kohtaamisia Helsingin Messukeskuksessa.

●●● We continue active development of our media. Each year, our event programme includes new events and event packages. The goal is to promote successful encounters between exhibitors and visitors at the Helsinki Exhibition & Convention Centre.



Suomen Messujen ja kumppaneiden kanssa yhdessä järjestämät näyttelyt 2010

Exhibitions organised in 2010 by The Finnish Fair Corporation alone and in partnership

Tapahdus	Kävijät	Näyttelyn pinta-ala m ² Exhibition area sq.m	Näytteille- asettajat	Exhibition
	Visitors		Exhibitors	
Lääkäripäivät	9 354	2 321	130	The Finnish Medical Convention and Exhibition
Matka	81 537	11 249	1 190	Matka Nordic Travel Fair
Caravan		3 047	32	Caravan
Educa	11 661	2 616	229	National educational training event
Vene Båt	76 618	22 409	338	Helsinki International Boat Show
Fillari, Kunto, Golf, Retki, Kalastus, Metsästys	28 483	4 530	244	Bicycle, Fitness, Golf, Outdoor, Fishing, Hunting
Sairaanhoitajapäivät	5 403	1 339	124	The Finnish Nursing Congress and Exhibition
easyFairs MYYMÄLÄ	3 636	1 768	96	easyFairs SHOP
Gastro	17 741	6 639	209	Gastro
ViiniExpo		886	42	WineExpo
OmaMökki	48 273	13 453	608	OwnCabin
OmaPiha				OwnYard
Oma Koti				Own Home
ASMA				Housing Markets
Sisusta!				Sisusta! - Interior decoration fair
FinnTec (sis. Pinta ja Materia)				FinnTec (incl. Pinta and Materia)
PlasTec	13 750	5 949	203	PlasTec
ToolTec				ToolTec
SeaTec				SeaTec
easyFairs ICT/INTERNETEXPO				easyFairs ICT/INTERNETEXPO
Lapsi	60 899	2 999	207	Child
Model Expo				Model Expo
PetExpo				PetExpo
Petrol Circus	4 974	3 864	86	Petrol Circus
PulPaper	7 547	7 572	207	PulPaper
Habitare	68 023	15 818	530	Habitare
Interiore				Interiore
Design Partners				Design Partners
Valo				Light
Art Helsinki				Art Helsinki
Electric Motor Show	11 129	1 116	37	Electric Motor Show
X-treme Car Show		948	28	X-treme Car Show
S&A-päivät				Exhibition for Secretaries and Assistants
Gimme-Liikelahjat	6 416	3 455	239	Gimme-Business Presents
CORE Congress & Events				CORE Congress & Events
PacTec	11 251	8 593	236	PacTec
FoodTec				FoodTec
GrafTec				GrafTec
Arena	3 596	1 148	27	Arena
FinnBuild	28 878	16 366	508	FinnBuild
ViherTec				Parktec
Ympäristö, Yhdyskunta, Vesi&Viemäri, Jäte&Kierrätys	4 329	1 984	116	Environment, Municipal Engineering, Water&Wastewater, Waste&Recycling
Terveys	44 627	8 188	554	Health
Muoti				Fashion
Kauneus / Professional Beauty				Beauty / Professional Beauty
Häät&Rakkaus				Wedding&Love
Gold, Silver, Watch				Gold, Silver, Watch
GSW Pro				GSW Pro

>>>

Tapahtuma	Kävijät	Näyttelyn pinta-ala m ² Exhibition area sq.m	Näytteille-asettajat	Exhibition
	Visitors		Exhibitors	
Helsingin Kirjamesut				Helsinki Book Fair
Helsingin Musiikkimessut	80 377	9 111	482	Helsinki Music Fair
Viini, ruoka & hyvä elämä				Wine, Food & Good Living
Skiexpo				Skiexpo
BoardExpo				BoardExpo
Lätkä&Säbä	66 433	9 019	243	Ice hockey&Floorball
DigiExpo				DigiExpo
HifiExpo		1 098	35	HifiExpo
Hammaslääkäripäivät	8251	2040	98	Finnish Dental Congress and Exhibition
ELMA				ELMA (Food and Countryside Show)
Metsä				Forest
Kädentaito	43 642	5 829	543	Arts & Craft Fair
Tee Se Itse				Do It Yourself
Lemmikki		1 062	88	Pets
Studia	15 199	2 264	140	Studia (Intl. Further education event)
JobForum				JobForum (Career and job opportunities)

Suomen Messujen ohjelma 2011-2015

The Finnish Fair Corporation's Programme 2011 - 2015

Tapahtuma	2011	2012	2013	2014	2015	Exhibition
Arena		Oct		Oct		Arena
Art Forum	Oct	Oct	Oct	Oct	Oct	Art Forum
ArtHelsinki	Sep	Sep	Sep	Sep	Sep	ArtHelsinki
ASMA	Apr	Apr	Apr	Apr	Apr	Housing Markets
Auto & Korjaamo	Jan		Nov		Nov	Automotive aftermarket fair
AutoExpo	Nov		Nov		Nov	AutoExpo
Automaatio	Oct		Oct		Oct	Fair for automation sector
BoardExpo	Nov	Nov	Nov	Nov	Nov	BoardExpo
Caravan	Jan	Jan	Jan	Jan	Jan	Caravan
ChemBio Finland, Nanotech Northern Europe	Mar		Mar		Mar	ChemBio Finland, Nanotech Northern Europe
CORE Congress & Events	Sep	Sep	Sep	Sep	Sep	CORE Congress & Events
DigiExpo	Nov	Nov	Nov	Nov	Nov	DigiExpo
Educa	Jan	Jan	Jan	Jan	Jan	National educational training event
Electric Motor Show	Nov	Nov	Nov	Nov	Nov	Electric Motor Show
Elkom	Oct		Oct		Oct	Professional electronics
ELMA	Nov	Nov	Nov	Nov	Nov	Helsinki food and countryside show
Eltek	Oct		Oct		Oct	Industrial electricity solutions
Fillari, Kunto, Golf, Retki, Kalastus, Metsästys	Mar	Mar	Mar	Mar	Mar	Bicycle, Fitness, Golf, Outdoor, Fishing, Hunting
FinnBuild		Oct		Oct		Helsinki international building and building services fair
FinnSec	Oct		Oct		Oct	Helsinki international safety and security fair
FinnTec		Apr		Apr		Helsinki international technical fair
FoodTec			Oct			Food processing technology
Gastro		Mar		Mar		Trade fair of catering, restaurants and hotels
Gimme-Liikelahjat	Sep	Sep	Sep	Sep	Sep	Gimme-Business Presents
Gold, Silver, Watch / GSW Pro	Oct	Oct	Oct	Oct	Oct	Gold, Silver, Watch / GSW Pro
GrafTec			Oct			Graphic industry and print communications
Habitare	Sep	Sep	Sep	Sep	Sep	Furniture and interior decoration fair
Hammaslääkäripäivät	Nov	Nov	Nov	Nov	Nov	Finnish Dental Congress and Exhibition
Helsingin Kirjamesut	Oct	Oct	Oct	Oct	Oct	Helsinki Book Fair
Helsingin Musiikkimessut	Oct	Oct	Oct	Oct	Oct	Helsinki Music Fair
Helsinki Chemicals Forum	May	May	May	May	May	Helsinki Chemicals Forum

Tapahtuma	2011	2012	2013	2014	2015	Exhibition
Helsinki Horse Fair	Mar	Mar	Mar	Mar	Mar	Helsinki Horse Fair
Helsinki Motor Show	Nov	Nov	Nov	Nov	Nov	Helsinki Motor Show
HifiExpo	Nov	Nov	Nov	Nov	Nov	HifiExpo
Hydrauliikka & Pneumatiikka	Oct		Oct		Oct	Hydraulics & Pneumatics
InfraExpo		Oct		Oct		InfraExpo
Interiore	Sep	Sep	Sep	Sep	Sep	Interiore
JobForum	Nov	Nov	Nov	Nov	Nov	Career and job opportunities for young people
Julkisivu	Oct		Oct		Oct	Facade
Kamera & Kuva		Nov	Nov	Nov	Nov	Camera & Picture
Kauneus / Professional Beauty	Oct	Oct	Oct	Oct	Oct	Beauty / Professional Beauty
Kevätpuutarha	Apr		Apr		Apr	Spring Garden
Kiinteistö	Oct		Oct		Oct	Real Estate
Kädentaito	Nov	Nov	Nov	Nov	Nov	Arts & Crafts Fair
Lapsi	Apr	Apr	Apr	Apr	Apr	Child
Lemmikki	Nov	Nov	Nov	Nov	Nov	Pets
Logistiikka - Kuljetus		May			May	Logistics - Transport
Lätkä&Säbä	Nov	Nov	Nov	Nov	Nov	Ice hockey&Floorball
Lääkäripäivät	Jan	Jan	Jan	Jan	Jan	Finnish Medical Convention and Exhibition
Matka	Jan	Jan	Jan	Jan	Jan	Matka Nordic Travel Fair
Maxpo	Sep		Sep		Sep	Earth construction and environmental maintenance machines
MecaTec	Oct		Oct		Oct	Mechanical engineering and machinery components
Metsä	Nov	Nov	Nov	Nov	Nov	Forest
Model Expo	Apr	Apr	Apr	Apr	Apr	Model Expo
Moottorikelkka & ATV	Nov	Nov	Nov	Nov	Nov	Snowmobile & ATV
MP Moottoripyöränäyttely	Feb	Feb	Feb	Feb	Feb	MP Motorcycle Exhibition
Muoti	Oct	Oct	Oct	Oct	Oct	Fashion
Nordic Hair	Oct	Oct	Oct	Oct	Oct	Nordic Hair
Oma Koti	Apr	Apr	Apr	Apr	Apr	Own Home
OmaMökki	Apr	Apr	Apr	Apr	Apr	OwnCabin
OmaPiha		Apr		Apr		OwnYard
OutletExpo	Nov	Nov	Nov	Nov	Nov	OutletExpo
PacTec			Oct			Packaging and materials handling
PetExpo	Mar	Mar	Mar	Mar	Mar	PetExpo
Petrol Circus	Sep	Sep	Sep	Sep	Sep	Petrol Circus
PlasTec		Apr		Apr		PlasTec
Puhtauspalvelu	Oct		Oct		Oct	Cleaning Service
PulPaper			Jun			PulPaper
Sairaanhoitajapäivät	Mar	Mar	Mar	Mar	Mar	Finnish Nursing Congress and Exhibition
Salonki	Sep	Sep	Sep	Sep	Sep	Salon - Helsinki antique fair
S&A-päivät	Sep	Sep	Sep	Sep	Sep	Exhibition for Secretaries and Assistants
SeaTec		Apr		Apr		SeaTec
Sisusta!	Apr	Apr	Apr	Apr	Apr	Sisusta! - Interior decoration fair
Skiexpo	Nov	Nov	Nov	Nov	Nov	Skiexpo
Studia	Nov	Nov	Nov	Nov	Nov	International further education event
Tee Se Itse		Apr	Apr	Apr	Apr	Do It Yourself
Terveys	Oct	Oct	Oct	Oct	Oct	Health
ToolTec		Apr		Apr		ToolTec
Valo	Sep	Sep	Sep	Sep	Sep	Light
Vene Båt	Feb	Feb	Feb	Feb	Feb	Helsinki International Boat Show
ViherTek	Oct		Oct		Oct	ParkTec - Professional landscaping and gardening
Viini, ruoka & hyvä elämä	Oct	Oct	Oct	Oct	Oct	Wine, Food & Good Living
ViiniExpo		Mar		Mar		Trade days for wines and spirits
VM Motorsport Show	Nov	Nov	Nov	Nov	Nov	VM Motorsport Show
Wood Tec		Apr		Apr		Wood Tec
Väri ja Pinta	Oct		Oct		Oct	Colour and Surface
Ympäristö, Yhdyskunta, Vesi&Viemäri, Jäte&Kierrätys		Oct		Oct		Environment, Municipal Engineering, Water&Wastewater, Waste&Recycling
X-treme Car Show	Sep	Sep	Sep	Sep	Sep	X-treme Car Show

